



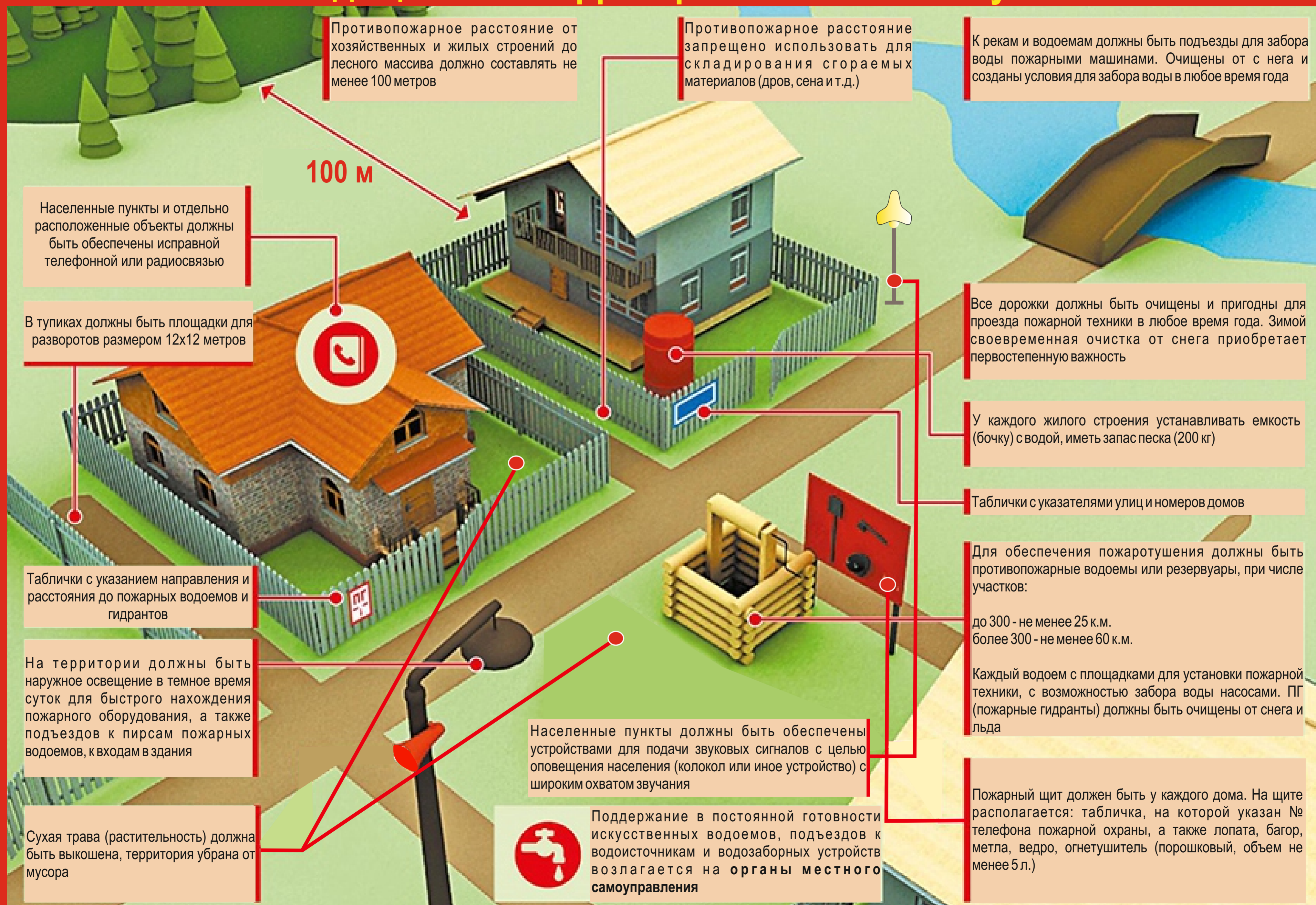
Главное управление МЧС России по Приморскому краю



ПАСПОРТ
обеспечения пожарной безопасности
населенного пункта, крестьянского
(фермерского) хозяйства, жилого дома

2020 год

Паспорт обеспечения пожарной безопасности жилого дома (объекта) и строений, находящихся на территории населенного пункта



Паспорт обеспечения пожарной безопасности населенного пункта, находящегося в лесной зоне



Мероприятия, направленные на снижение рисков перехода природных пожаров на населенные пункты

1. Создание противопожарных разрывов путем вырубki лесонасаждений шириной не менее **100** метров.
2. Создание минерализованных полос (не менее 2-х) шириной не менее **6** метров каждая (расстояние между минерализованными полосами не менее **300** метров) с обязательным удалением, путем выжигания или выкашивания, сухой растительности.
3. Дообеспечение населенных пунктов источниками наружного противопожарного водоснабжения из расчета один водоисточник при установке на него пожарного автомобиля обеспечит тушение пожара в радиусе **500** метров.
4. Оборудование источников наружного противопожарного водоснабжения (водокачек, водонапорных башен) резервными источниками питания.
5. Создание в населенном пункте подразделений добровольной пожарной охраны (ДПК – добровольных пожарных команд), численностью не менее **15** человек личного состава, оснащенные средствами для тушения природных пожаров: боевая одежда - **15** комплектов, воздуходувка - **15** шт., РЛО - **15** шт., с приспособленной для целей пожаротушения техникой: автоцистерна - **1** ед., трактор с плугом - **1** ед.
6. Обеспечение населенного пункта средствами оповещения населения в случаях возникновения пожаров.
7. Обеспечение населенного пункта проводной телефонной связью, обеспечивающей беспрепятственную связь с пожарной охраной.
8. Очистка территорий населенного пункта от горючего мусора и сухой растительности на **100%** в независимости от принадлежности.
9. Противопожарное расстояние запрещено использовать для складирования сгораемых материалов (дров, сена и т.д.).
10. К рекам и водоемам должны быть подъезды для забора воды пожарными машинами. Очищены от с нега и созданы условия для забора воды в любое время года.
11. Все дорожки должны быть очищены и пригодны для проезда пожарной техники в любое время года. Зимой своевременная очистка от снега приобретает первостепенную важность.
12. Для обеспечения пожаротушения должны быть противопожарные водоемы или резервуары, при числе участков: до **300** - не менее **25** к.м., более **300** - не менее **60** к.м. Каждый водоем с площадками для установки пожарной техники, с возможностью забора воды насосами. ПГ (пожарные гидранты) должны быть очищены от снега и льда.
13. Поддержание в постоянной готовности искусственных водоемов, подъездов к водоисточникам и водозаборных устройств возлагается на **органы местного самоуправления**.
14. На территории должны быть наружное освещение в темное время суток для быстрого нахождения пожарного оборудования, а также подъездов к пирсам пожарных водоемов, к входам в здания.
15. В тупиках должны быть площадки для разворотов размером **12x12** метров.
16. Населенные пункты и отдельно расположенные объекты должны быть обеспечены исправной телефонной или радиосвязью.
17. Населенные пункты должны быть обеспечены устройствами для подачи звуковых сигналов с целью оповещения населения (колокол или иное устройство) с широким охватом звучания.

Паспорт обеспечения пожарной безопасности населенного пункта, находящегося в степной зоне



Мероприятия, направленные на снижение рисков перехода природных пожаров на населенные пункты

1. Создание минерализованных полос (не менее 2-х), шириной не менее **6** метров каждая (расстояние между минерализованными полосами не менее **300** метров) с обязательным удалением путем выжигания или выкашивания сухой растительности.
2. Создание минерализованной полосы от дорог федерального значения, шириной не менее **6** метров (расстояние от дороги не менее **100** метров) с обязательным удалением, путем выжигания или выкашивания, сухой растительности.
3. Дообеспечение населенных пунктов источниками наружного противопожарного водоснабжения из расчета один водоисточник при установке на него пожарного автомобиля обеспечит тушение пожара в радиусе **500** метров.
4. Оборудование источников наружного противопожарного водоснабжения (водокачек, водонапорных башен) резервными источниками питания.
5. Создание в населенном пункте подразделений добровольной пожарной охраны (ДПК – добровольных пожарных команд), численностью не менее **15** человек личного состава, оснащенные средствами для тушения природных пожаров: боевая одежда - **15** комплектов, воздуходувка - **15** шт., РЛО - **15** шт., с приспособленной для целей пожаротушения техникой: автоцистерна - **1** ед., трактор с плугом - **1** ед.
6. Обеспечение населенного пункта средствами оповещения населения в случаях возникновения пожаров.
7. Обеспечение населенного пункта проводной телефонной связью, обеспечивающей беспрепятственную связь с пожарной охраной.
8. Очистка территорий населенного пункта от горючего мусора и сухой растительности.
9. Противопожарное расстояние запрещено использовать для складирования сгораемых материалов (дров, сена и т.д.).
10. К рекам и водоемам должны быть подъезды для забора воды пожарными машинами. Очищены от снега и созданы условия для забора воды в любое время года.
11. Все дорожки должны быть очищены и пригодны для проезда пожарной техники в любое время года. Зимой своевременная очистка от снега приобретает первостепенную важность.
12. Для обеспечения пожаротушения должны быть противопожарные водоемы или резервуары, при числе участков: до **300** - не менее **25** к.м., более **300** - не менее **60** к.м.
Каждый водоем с площадками для установки пожарной техники, с возможностью забора воды насосами. ПГ (пожарные гидранты) должны быть очищены от снега и льда.
13. Поддержание в постоянной готовности искусственных водоемов, подъездов к водоисточникам и водозаборных устройств возлагается на **органы местного самоуправления**.
14. На территории должны быть наружное освещение в темное время суток для быстрого нахождения пожарного оборудования, а также подъездов к пирсам пожарных водоемов, к входам в здания.
15. В тупиках должны быть площадки для разворотов размером **12x12** метров.
16. Населенные пункты и отдельно расположенные объекты должны быть обеспечены исправной телефонной или радиосвязью.
17. Населенные пункты должны быть обеспечены устройствами для подачи звуковых сигналов с целью оповещения населения (колокол или иное устройство) с широким охватом звучания.

Паспорт обеспечения пожарной безопасности крестьянского (фермерского) хозяйства (личного подсобного хозяйства)



Мероприятия, направленные на снижение рисков перехода природных пожаров на крестьянское (фермерское) хозяйство

1. В случае нахождения КФХ и ЛПХ в лесной зоне (или прилегает к лесной зоне) создаются противопожарные разрывы путем вырубki лесонасаждений шириной не менее **100** метров.
2. Создание минерализованных полос (не менее 2-х) шириной не менее **6** метров каждая (расстояние между минерализованными полосами не менее **300** метров) с удалением путем выжигания или выкашивания сухой растительности.
3. Создание на территории КФХ и ЛПХ запаса воды (установка емкости не менее **10** м³) с возможностью постоянной подпитки установленной емкости (бурением скважин).
4. Обеспечение у каждого дома (строения) запаса воды (расстоянии от емкости до дома (строения) **50 м - 1** бочка, **100 м - 2** бочки, **150 м - 3** бочки).
5. Обеспечение КФХ и ЛПХ средствами пожаротушения (мотопомпами), пожарными рукавами, РЛО и воздуходувками.
6. Обеспечение КФХ и ЛПХ резервными источниками питания.
7. Обязательная обработка строений 5 степени огнестойкости огнезащитными пропитками (специальными защитными составами).
8. Обеспечение средствами связи с ЕДДС района.
9. Пожарный щит должен быть у каждого дома (строения). На щите располагается: табличка, на которой указан № телефона пожарной охраны, а также лопата, багор, метла, ведро, огнетушитель (порошковый, объем не менее 5 л.).
10. Организация отдельного хранения сена, с учетом преобладающего направления ветра.
11. Организация уборки навоза на расстоянии не менее **1 км** от границы КФХ (ЛПХ).

Условные обозначения

 - минерализованная полоса